

“ Non bisogna organizzare i propri piani in base a ciò che il nemico potrebbe fare, ma alla propria preparazione”

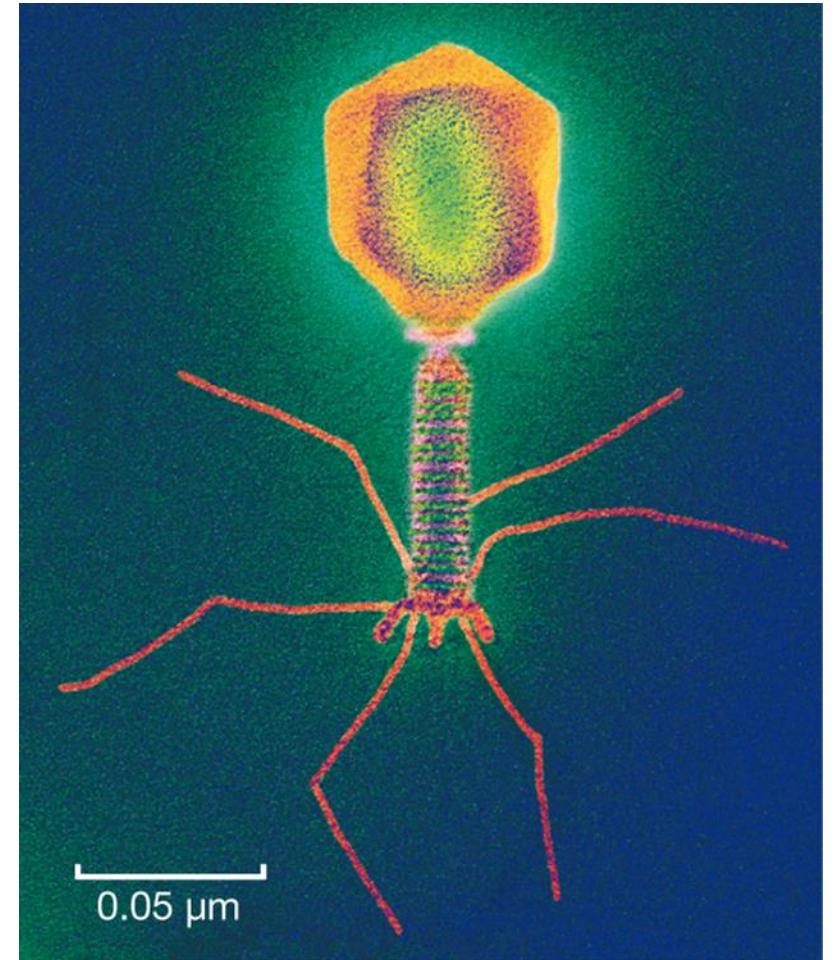
-Sun Tzu, L'arte della guerra-

I Virus

I virus sono parassiti che si riproducono solo all'interno di cellule ospiti.

All'esterno delle cellule ospiti i virus si presentano come particelle singole: i **virioni**.

Ogni virione è formato da un acido nucleico (DNA o RNA) avvolto da un rivestimento proteico: il **capside**.



La parola "virus" deriva dalla parola latina *vīrus*, che significa tossina o veleno; questo perché molti virus generano effetti dannosi negli organismi che infettano.

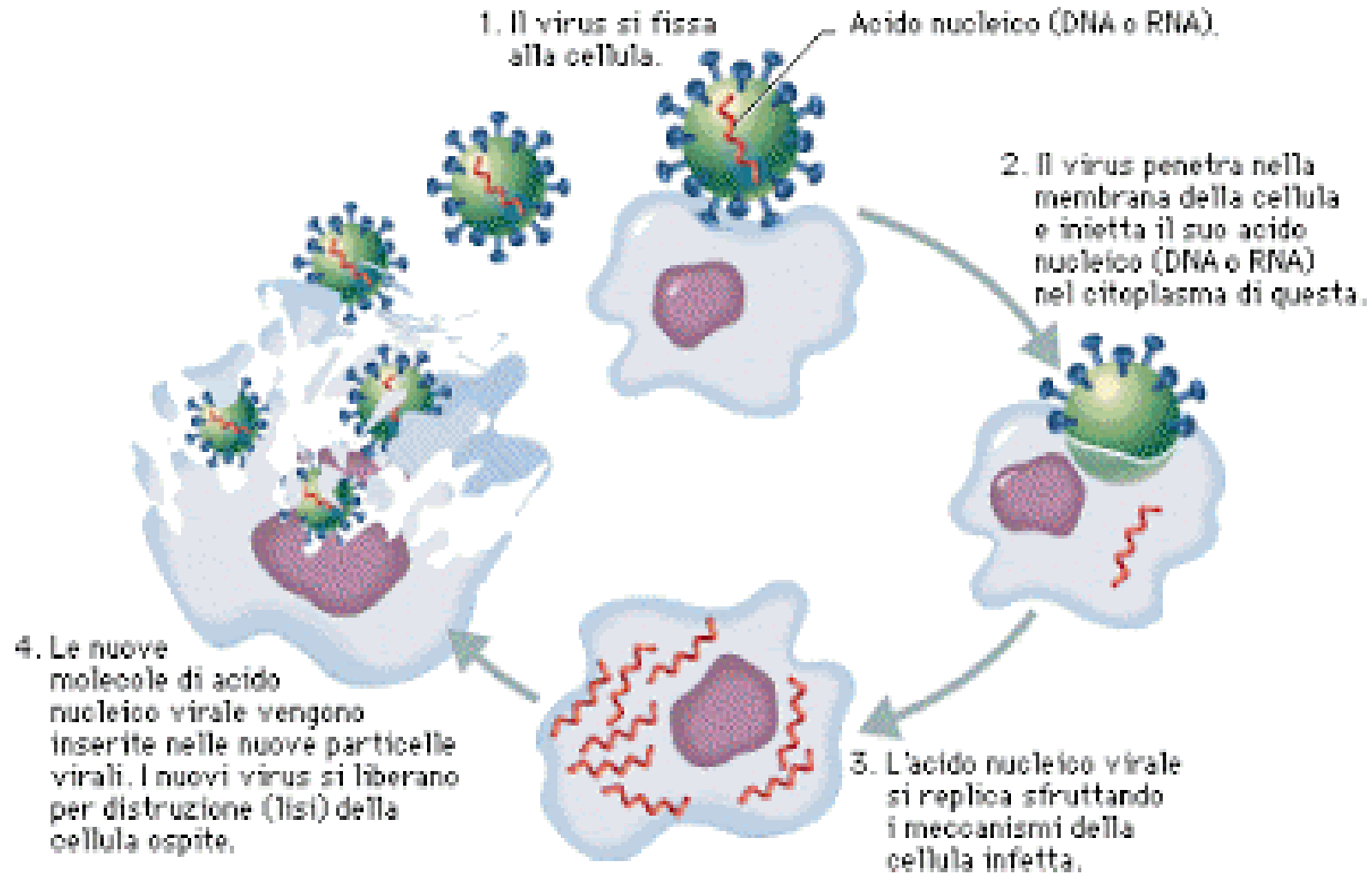
Le dimensioni dei virus sono molto più piccole di quelle di un batterio. Infatti raggiungono 300 nm non di più, ma alcuni possono essere grandi anche 15nm ☐Un nm (nanometro= milionesimo di millimetro)

- Secondo i microbiologi i virus **non** sono esseri viventi in quanto non hanno tutti i costituenti degli esseri viventi cioè DNA, RNA e proteine.
- I virus contengono tutti le proteine ma solo DNA o RNA, mai entrambi.
- Un altro **motivo per cui i virus non sono considerati esseri viventi è che non possono riprodursi al di fuori di una cellula (eucariotica o procariotica). In pratica per riprodursi utilizzano gli organelli o le strutture delle cellule che infettano**

Come si riproduce un virus?

I virus sono parassiti obbligati, cioè devono penetrare all'interno di una cellula e utilizzare i suoi organelli o le strutture di per riprodursi (si parla di replicazione).

Quando la cellula al suo interno ha prodotto moltissimi virus «scoppia» rilasciando all'esterno i virus che vanno ad infettare altre cellule



Cos'è un CORONAVIRUS?

- È un virus denominato SARS-CoV-2 che provoca la malattia COVID-19. È costituito da un nucleo centrale dove c'è il genoma (RNA) e da uno strato protettivo esterno di fosfolipidi

Il virus non è un organismo vivente, ma entra nelle cellule e si riproduce al loro interno uccidendole

È comunque molto fragile e per questo motivo nell'ambiente sopravvive solo poco tempo (MINUTI o ORE)

COME SI TRASMETTE IL NUOVO CORONAVIRUS?

È un virus respiratorio che si diffonde principalmente attraverso il contatto stretto con una persona malata. Si diffonde attraverso:

- le goccioline del respiro (droplet) delle persone infette ad esempio tramite: la saliva, tossendo e starnutando
- contatti diretti personali soprattutto attraverso le mani o i baci
- toccando con le mani contaminate (non ancora lavate) bocca, naso o occhi

SEGNIE SINTOMI

- FEBBRE (90%) NON SUPERIORE AI 38 °
- ASTENIA . RAPPRESENTA UNO STATO DI DEBOLEZZA GENERALIZZATO CON DIMINUZIONE O PERDITA DELLA FORZA MUSCOLARE
- CONGIUNTIVITE (5%)
- ERUZIONE CUTANEA -RUSH(2%) , COMPAIONO SOLO IN CORSO DI INFEZIONE , SOLITAMENTE IN COMCOMITANZA ALLA PRESENZA DI FEBBRE E DIFFICOLTÀ RESPIRATORIA.
- LARINGODINIA (15%) FORTE MAL DI GOLA CON ASSENZA DI ARROSSAMENTI E GONFIORI , GENERALMENTE DOVUTI ALLA PRESENZA DI INFIAMMAZIONI BATTERICHE CHE CARATTERIZZANO LE INFLUENZE STAGIONALI.

- TOSSE SECCA(80%)
- DISTURBI GASTROINTESTINALI COME VOMITO E/O DIARREA. SOLITAMENTE SI MANIFESSTANO SUCCESSIVAMENTE ALL'INSORGENZA DEL PICCO FEBBRILE O ADDIRITTURA IN ASSENZA DI FEBBRE. I DISTURBI GASTROENTERICI HANNO LA DURATA MASSIMA DI 2 O 3 GIORNI CON AL MASSIMO 3-4 EPISODI AL DÌ.
- NEI CASI Più GRAVI DISTRESS RESPIRATORIO (15%) . IN QUESTO CASO POTREBBE ESSERCI UNA COMPROMISSIONE DEL QUANDRO POLMONARE CON LA PRESENZA DI POLMONITE CHE HA RESO TANTO FAMOSO QUANTO LETALE LA MALATTIA DA COVID-19

COME DISTRUGGERE IL VIRUS?

1. NON ABBASSARE MAI LA GUARDIA
2. CON QUALSIASI SAPONE DETERGENTE O DISINFETTANTE. Il virus sopravvive sulle superfici, ma viene inattivato dal calore ($T > 56^{\circ}\text{C}$ per $> 30\text{min}$), dai raggi UV o utilizzando acqua e sapone e/o alcol etilico 75% e/o ipoclorito di sodio .

NB: Non è necessario utilizzare soluzioni altamente alcoliche o ricche di candeggina , poiché oltre a non essere necessarie possono causare diversi disturbi quali :

- Tosse
- Forte irritazione delle mucose o congiuntive
- Vertigini
- Nausea
- Disturbi respiratori

IN QUESTO CASO MOLTI SINTOMI POTREBBERO ESSERE RICONDUCIBILI A UN INFEZIONE DA COVID-19 QUANDO LA VERA CAUSA è LA PAURA, GIUSTIFICATA MA SE ECCESSIVA Può CAUSARE ANCH'ESSADANNI NOTEVOLI.

CONSIGLI PER GLI AMBIENTI CHIUSI

Ricambio dell'aria

- Garantire un buon ricambio d'aria in tutti gli ambienti
- Aprire regolarmente le finestre
- Ottimizzare l'apertura in funzione delle attività svolte

PULIZIA

- Prima di utilizzare i prodotti per la pulizia leggi attentamente le istruzioni e rispetta i dosaggi d'uso raccomandati sulle confezioni (vedi simboli di pericolo sulle etichette)
- Pulire i diversi ambienti, materiali e arredi utilizzando acqua e sapone e/o alcol etilico 75% e/o ipoclorito di sodio 0,5%. Le pulizie devono essere eseguite con guanti e/o dispositivi di protezione individuale
- Non miscelare i prodotti di pulizia, in particolare quelli contenenti candeggina o ammoniaca
- Sia durante sia dopo l'uso dei prodotti per la pulizia e la sanificazione, arieggiare gli ambienti

IMPIANTI DI VENTILAZIONE

- Pulire regolarmente le prese e le griglie di ventilazione dell'aria dei condizionatori con un panno inumidito con acqua e sapone oppure con alcol etilico 75%

Uso dei guanti servono a prevenire le infezioni, a patto che:

- non sostituiscano la corretta igiene delle mani che deve avvenire attraverso un lavaggio accurato e per almeno 60 secondi;
- siano ricambiati ogni volta che si sporcano ed eliminati correttamente nei rifiuti indifferenziati;
- non vengano a contatto con bocca naso e occhi, come per le mani, ;
- siano eliminati al termine dell'uso, per esempio al supermercato;
- non siano riutilizzati.

Non toccarti occhi, naso e bocca con le mani

Il virus si trasmette principalmente per via respiratoria, ma può entrare nel corpo anche attraverso gli occhi, il naso e la bocca, quindi evita di toccarli con le mani non ben lavate. Le mani, infatti, possono venire a contatto con superfici contaminate dal virus e trasmetterlo al tuo corpo

Copri bocca e naso se starnutisci o tossisci

Se hai un'infezione respiratoria acuta, evita contatti ravvicinati con le altre persone, tossisci all'interno del gomito o di un fazzoletto, preferibilmente monouso, indossa una mascherina e lavati le mani. Se ti copri la bocca con le mani potresti contaminare oggetti o persone con cui vieni a contatto.

USO DELLA MASCHERINA

Aiuta a limitare la diffusione del virus, ma deve essere adottata in aggiunta ad altre misure di igiene quali il lavaggio accurato delle mani per almeno 20 secondi. Non è utile indossare più mascherine sovrapposte.

- L'assenza di chiare informazioni sulle caratteristiche epidemiologiche della malattia rendono necessario adottare principi di massima precauzione nelle misure di controllo di sanità pubblica e su singolo paziente
- Necessaria una attività capillare di tracing e sorveglianza dei contatti per evitare diffusione
- Necessario l'attenta raccolta delle informazioni al fine di valutare eventuali nuovi profili di presentazione clinica
- Costante aggiornamento delle definizioni di caso

ORDINANZA DEL PRESIDENTE DELLA GIUNTA REGIONALE N. 89 DEL 25 SETTEMBRE 2020

- ORDINA 1. di disporre, nella eventualità di riscontro di soggetti sintomatici all'interno di una classe, l'esecuzione immediata dei tamponi agli stessi e ai contatti stretti - laddove ritenuto necessario - secondo le modalità previste nelle circolari ministeriali vigenti;
- 2. di attribuire ai tamponi effettuati , per i soggetti di cui al punto 1) nella esecuzione e nella refertazione, un codice di priorità ROSSO al fine di consentire la tempestiva e regolare ripresa delle attività scolastiche ;
- 3. di stabilire che le predette disposizioni integrano le disposizioni già contenute nel documento tecnico “Procedura per la gestione domiciliare di casi accertati o sospetti Covid-19 “ - allegato alla O.P.G.R. n.53 del 3.5.2020;

- 4. di assicurare, fino a nuovo diverso provvedimento il rigoroso rispetto delle misure come specificate ai punti 1), 2) e 3);
- 5. la presente Ordinanza è trasmessa al Presidente del Consiglio dei Ministri, al Ministro della Salute, al Prefetto territorialmente competente, ai Sindaci dei Comuni interessati ed al Dipartimento Protezione Civile regionale;
- 6. la presente Ordinanza è pubblicata sul sito istituzionale della Regione. La pubblicazione ha valore di notifica individuale, a tutti gli effetti di legge. La presente Ordinanza sarà pubblicata, altresì, sul Bollettino Ufficiale della Regione Abruzzo. Avverso la presente Ordinanza è ammesso ricorso giurisdizionale innanzi al Tribunale Amministrativo Regionale nel termine di sessanta giorni dalla comunicazione, ovvero ricorso straordinario al Capo dello Stato entro il termine dei centoventi giorni.

Ognuno di noi oggi più che mai è in grado di dare un contributo di qualsiasi genere alla società . Fondamentale è creare le basi affinché questa possa crescere in modo sano , ponendo così i presupposti per un futuro migliore.

Il comportamento corretto di ogni singolo è necessario affinché un domani invece che dire “ ce la faremo” potremmo dire che “ ce l’abbiamo fatta”.

Grazie per l’attenzione.

